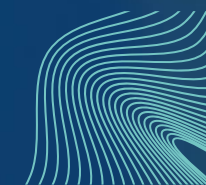


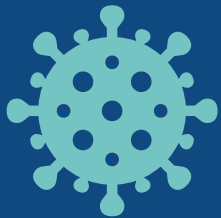
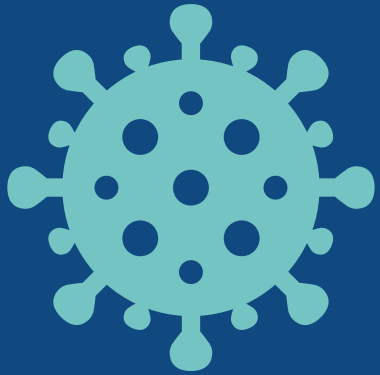


# Kustannustuen viides hakukierros

21.12.2021 – 18.2.2022

Kustannustukiwebinaari 18.1.2022  
Tuomo Yliluoma, Valtiokonttori

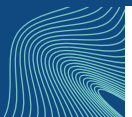




**Kustannustuki** on alun perin suunniteltu lyhytaikaiseksi kriisiavuksi yrityksille, jotka ovat joutuneet vaikeuksiin covid-pandemian seurauksena. Alkamassa on kuitenkin jo tuen viides hakukierros.

Valtiokonttori on myöntänyt yrityksille **sulkemiskorvausta** asiakastilojen sulkemista koskevien rajoitusten aiheuttamien menetysten korvaamiseksi, sekä **tapahtumatakuukorvauksia** yleisötapahtumien järjestäjillä ja heidän alihankkijoilleen peruuntuneiden tai pienempänä toteutuneiden tapahtumien johdosta.

Yhteensä kustannustukilain mukaisia tukia on myönnetty yrityksille jo noin **900 miljoonaa euroa**.



# Kustannustuen viides hakukierros

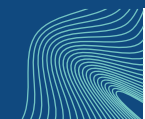
Tukikausi

**1.6. – 30.9.2021**

Hakuaika

**21.12.2021 – 18.2.2022**

Tuki kohdennetaan koronapandemiasta ja pandemiaan liittyvistä rajoitustoimenpiteistä erityisesti kärsineisiin toimialoihin ja yrityksiin yrityksen koosta ja yhtiömuodosta riippumatta.



# Milloin yritys voi saada kustannustukea?

Yrityksellä on

**Y-tunnus**

Yhtiömuodolla ei ole merkitystä

Yrityksellä on vähintään

**2000 €**

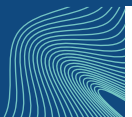
kuluja tukikauden aikana

Yrityksen liikevaihto laski

**yli 30 %**

koronasta johtuen

ja muut tuen ehdot täyttyvät



**Tukea myönnetään lähtökohtaisesti kustannustukilain liitteessä mainituille matkailu-, ravintola- ja tapahtuma-alan toimialoille.**

Toimialarajauksen ulkopuolisille yrityksille voidaan myöntää kustannustukea, jos niitä on koskettanut jokin **julkisoikeudellinen, pandemian torjuntaan liittyvä rajoitus.**

Yrityksen tulee olla toiminut 1.6.2021 kustannustukilain liitteessä mainitulla toimialalla

- ▶ Valtiokonttori saa tiedon yrityksen päätoimialasta Verohallinnolta



# Toimialat, joille kustannus- tukea voidaan myöntää

49310 Paikallisliikenne  
49320 Taksiliikenne  
49391 Säännöllisten linja-autojen  
kaukoliikenne  
49392 Linja-autojen tilausliikenne  
55101 Hotellit  
55109 Motellit, matkustajakodit ja  
vastaavat majoitusliikkeet  
55201 Retkeilymajat  
55209 Lomakylät yms. majoitus  
55300 Leirintäalueet, asuntovaunu- ja  
matkailuvaunualueet  
55901 Asuntolat ja täysihoitolat yms.  
55902 Maatilamatkailu, bed & breakfast  
55903 Lomamökkien vuokraus  
55909 Muualla luokittelematon  
majoitustoiminta  
56101 Ravintolat  
56102 Kahvila-ravintolat  
56103 Ruokakioskit  
56210 Pitopalvelu  
56290 Henkilöstö- ja laitosruokalat  
56301 Olut- ja drinkkibaarit  
56302 Kahvilat ja kahvibaarit  
59140 Elokvien esittäminen  
74901 Ohjelmatoimistot ja  
manageripalvelut

79110 Matkatoimistojen toiminta  
79120 Matkanjärjestäjien toiminta  
79900 Varauspalvelut, matkaoppaiden  
palvelut ym.  
82300 Messujen ja kongressien  
järjestäminen  
90010 Esittävät taiteet  
90020 Esittäviä taiteita palveleva toiminta  
90030 Taiteellinen luominen  
90040 Taidelaitosten toiminta  
91010 Kirjastojen ja arkistojen toiminta  
91020 Museoiden toiminta  
91030 Historiallisten nähtävyyksien,  
rakennusten ja vastaavien kohteiden  
toiminta  
91040 Kasvitieteellisten puutarhojen,  
eläintarhojen ja luonnonpuistojen toiminta  
93110 Urheilulaitosten toiminta  
93120 Urheiluseurojen toiminta  
93130 Kuntokeskukset  
93190 Muu urheilutoiminta  
93210 Huvi- ja teemapuistojen toiminta  
93291 Hiihto- ja laskettelukeskukset  
93299 Muualla luokittelematon huvi- ja  
virkistystoiminta



# Voiko kustannustukea saada, jos toimialakriteeri ei täyty?

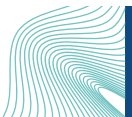
Jos toimialakriteeri ei täyty, yrityksen tulee osoittaa, että sen liiketoiminta on kärsinyt joko **yritykseen itseensä** tai **yrityksen keskeiseen asiakaskuntaan** kohdistetusta **julkisoikeudellisesta, pandemian torjuntaan liittyvästä ja tukikauteen ajoittuneesta, rajoituksesta.**



Yritys esittää hakemuksessa riittävän selvityksen viitatusa rajoituksesta. Selvitys voi pitää sisällään esim. tiedot rajoituksen antajasta, sen alueellisesta ja ajallisesta ulottuvuudesta sekä rajoituksen vaikutuksesta yrityksen liikevaihtoon.



Tukikauden liikevaihdon on täytynyt laskea **yli 30 %** vertailukauteen nähden



**Rajoituksella ei tarkoiteta pelkästään suositusluonteista ohjetta, vaan esimerkiksi aukioloaikaa ja asiakasmäärää koskevaa konkreettista rajoitusta**



Esimerkiksi etätyösuositus ei ole laissa tarkoitettu rajoitustoimi.



**Keskeiseen asiakaskuntaan kohdistetusta julkisoikeudellisesta rajoitustoimesta** voisi olla kyse esimerkiksi silloin, kun yksityisiä turvallisuuspalveluita järjestävän yrityksen toiminta kohdistuu pääosin ravintoloihin ja yrityksellä ei ole ollut mahdollisuutta harjoittaa liiketoimintaansa ravintolayrityksiin kohdistettujen julkisoikeudellisten rajoitusten johdosta.





# Kustannus- tuen määräytymis- perusteet vastaavat aiempia tukikierroksia

- ▶ Määräytymisperusteita päivitetty vastaamaan uutta tuki- ja vertailukautta
- ▶ Tuen enimmäismäärä tukikaudelta on 1 miljoona euroa
- ▶ Valtiokonttorin tulee tukea myöntäessään huolehtia EU-komission hyväksymän puitetukiohjelman tukikiintiöstä. Tukikiintiötä on nostettu 2,3 miljoonaan euroon. Tukikiintiöön lasketaan kaikki puitetukiohjelman mukaiset tuet, joita tukea hakevalle yritykselle ja sen kanssa samaan konserniin kuuluville muille yrityksille on myönnetty.
- ▶ Kustannustuen määrästä vähennetään tukikauteen kohdistuvat tapahtumatakuukorvaukset ja vakuutuskorvaukset



# Mitä ovat joustamattomat kulut?



Kuluja, joita yritys ei voi sopeuttaa, vaikka sen toiminta supistuu ja myynti vähenee



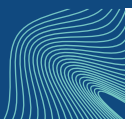
Esim. yrityksen kiinteistöön/toimitilaan liittyvät kulut sekä laite- ja esinevuokrat, myös leasing



Kulujen tulee olla lopullisia ja kohdistua tukikauteen  
1.6. – 30.9.2021



Myymättä jääneet varastoerät eivät ole joustamattomia kuluja. Työterveyshuoltokuluja ei tule ilmoittaa erikseen, nämä huomioidaan palkkojen sivukuluina.



# Mitä palkkakuluihin hyväksytään?



Palkkakuluihin lasketaan tulorekisteristä Valtiokonttorin poimimat tiedot **yrityksen maksamista suorista palkoista**. Lisäksi palkkakuluiksi hyväksytään **työnantajan sivukulut** prosenttimääräisenä osuutena palkkakuluista.

Toiminimiyrittäjien ja henkilöyhtiön vastuunalaisten yhtiömiesten osalta palkkakuluiksi hyväksytään **yrittäjän eläkevakuutusta varten vahvistettu työtulo**. Lisäksi hyväksytään **YEL-vakuutusmaksu ja sairausvakuutusmaksu** yrityksen ilmoituksen mukaan.



# Liikevaihdon vertailu normaalikausi vs. pandemiakausi

Yrityksesi on perustettu...	Alv kuukausi-ilmoittaja	Yrityksesi on perustettu...	Alv neljännesvuosi-ilmoittaja	Yrityksesi on perustettu...	Alv vuosi-ilmoittaja
...ennen 1.6.2019	Normaalikausi = 1.6.–30.9.2019 Pandemiakausi = 1.6.–30.9.2021	...ennen 1.7.2019	Normaalikausi = 1.7.–30.9.2019 Pandemiakausi = 1.7.–30.9.2021	...ennen 1.1.2019	Normaalikausi = 1.1.–31.12.2019 Pandemiakausi = 1.1.–31.12.2021
... 1.6.2019 – 29.2.2020 välillä	Normaalikausi = 1.1.–29.2.2020 Pandemiakausi = 1.1.–28.2.2021	... 1.7.2019 – 29.2.2020 välillä	Normaalikausi = 1.1. –29.2.2020 Pandemiakausi = 1.1.–28.2.2021	... 1.1.2019 – 29.2.2020 välillä	Normaalikausi = 1.1.–29.2.2020 Pandemiakausi = 1.1.–28.2.2021
... 1.3.2020 ja sen jälkeen	Jos yritys on perustettu pandemia-aikana, eli maaliskuussa 2020 tai sen jälkeen, yritykselle ei enää voida määritellä vertailukautta, eikä yritys näin ollen voi saada kustannustukea.				

**Tukikausi, jolta kustannustukea haetaan, on kaikille hakijoille sama (1.6.–30.9.2021)**

**Normaalikausi ja pandemiakausi** määräytyvät yrityksen perustamisajankohdan mukaan. Lisäksi vertailtavien liikevaihtojen osalta on otettu huomioon, että osa hakijoista ilmoittaa arvonlisäveronsa kalenterivuositain tai neljännesvuositain.

**Mikäli yritys ei ole tehnyt lainkaan arvonlisäveroilmoituksia**, noudatetaan alv-kuukausi-ilmoittajan vertailukausia.

# Kustannustuen myöntämisen esteet 1/2



- ▶ Yritys ei toimi lain tarkoittamalla toimialalla, eikä yritykseen itseensä tai yrityksen keskeiseen asiakaskuntaan ole kohdistettu julkisoikeudellista, pandemian hallintaan liittyvää rajoitustoimea
- ▶ Tukikauden kustannukset ovat alle 2000 €
- ▶ Tukikauden liikevaihto ei ole pudonnut yli 30 % vertailukauden liikevaihtoon nähden
- ▶ Yritys on luotto- tai rahoituslaitos tai sen päätoimiala on alkutuotanto, kalatalous tai vesiviljely. Kustannustukilakia ei sovelleta näihin toimialoihin.



# Kustannustuen myöntämisen esteet 2/2



- ▶ Yritystä ei ole merkitty ennakkoperintärekisteriin
- ▶ Verotusta koskevan ilmoittamisvelvollisuuden laiminlyöminen
- ▶ Verovelkarekisteriin merkityt verovelkatiedot
- ▶ Ulosoton perinnässä olevat maksamattomat verot
- ▶ Yritys on asetettu konkurssiin tai konkurssiin asettaminen on vireillä tuomioistuimessa
- ▶ Yritys oli vaikeuksissa ennen koronapandemiaa (31.12.2019)\*

\*Ei koske pieniä yrityksiä ja mikroyrityksiä, jotka ovat olleet vaikeuksissa ennen 1.1.2020



# Tee nämä ennen hakua



## Y-tunnus

Tuen hakeminen edellyttää, että hakijalla on **Y-tunnus**.  
Lisätietoja: [Yritys- ja yhteisötietojärjestelmä](#)



## Oma-vero

Kustannustuki voidaan maksaa vain tilille, jonka yritys on ilmoittanut Verohallinnolle. Tarkista ilmoittamasi **tilinumero** ja ilmoita uusi numero tarvittaessa

[OmaVero-sivuillasi](#).



## Alv-tiedot

Myös kustannustuen neljännellä hakukierroksella yrityksen liikevaihdon alenema todetaan verohallinnolle annettujen alv-myyntitietojen perusteella. Huolehdi alv-myyntitietojen ilmoittamisesta verohallinnolle ajallaan.



# Lain voimassaolo ja tuen hakuaika



**15.12.2021**

Laki tulee voimaan

**30.6.2022**

Lain voimassaolo päättyy

**21.12.2021**

Hakuaika alkaa

**18.2.2022**

Hakuaika päättyy







# Asiakaspalvelumme vastaa kysymyksiisi



029 550 3050  
ma-pe 9.00-15.00



[kustannustuki@valtiokonttori.fi](mailto:kustannustuki@valtiokonttori.fi)

[Haekustannustukea.fi](https://haekustannustukea.fi)

